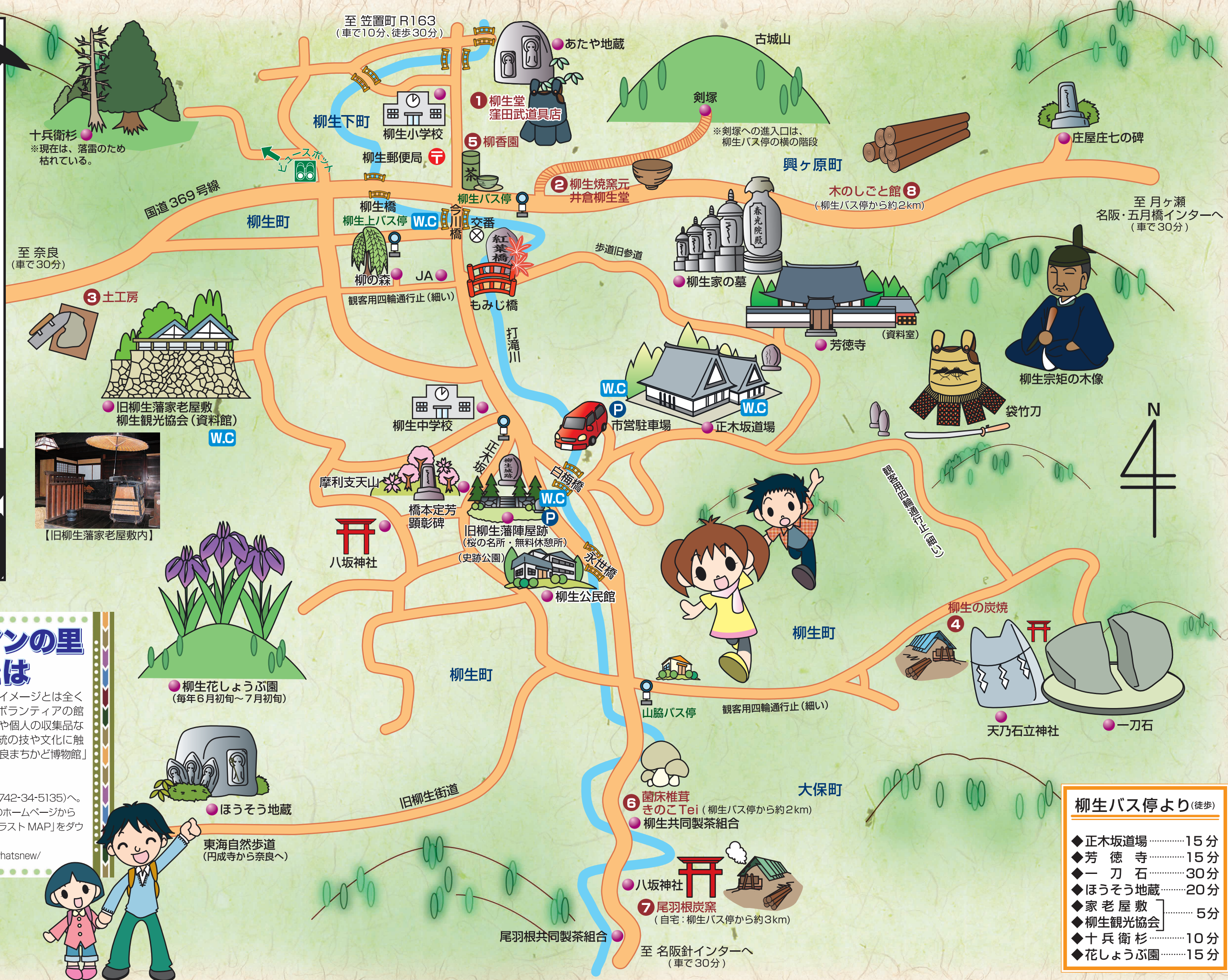


# 柳生ロマンの里

## 博物館イラストMAP

A village sightseeing map of Yagyu



至 奈良  
(車で30分)

至 笠置町 R163  
(車で10分、徒歩30分)

至 月ヶ瀬  
名阪・五月橋インターへ  
(車で30分)

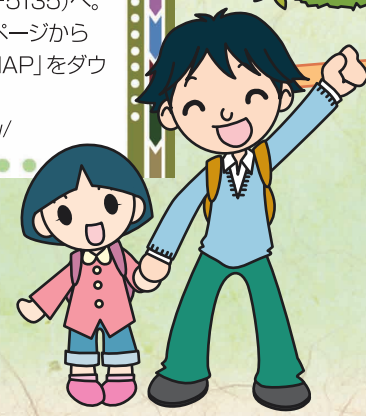


【旧柳生藩家老屋敷内】

### 柳生ロマンの里 博物館とは

いままでの博物館のイメージとは全く違い、地域の人たちがボランティアの館長として仕事場の一角や個人の収集品などを公開し、地域の伝統の技や文化に触れる機会を提供する「奈良まちかど博物館」の一つです。

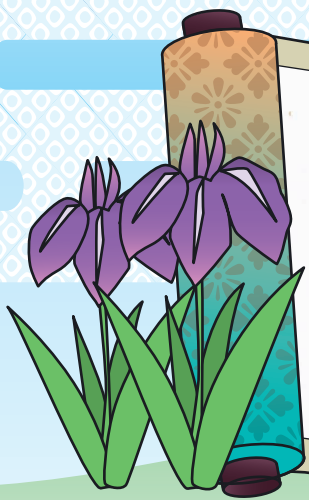
**問い合わせ**  
奈良市観光交流課(TEL 0742-34-5135)へ。  
奈良市観光情報センターのホームページから「柳生ロマンの里博物館イラストMAP」をダウンロードできます。  
<http://narashikanko.jp/j/whatsnew/>



柳生バス停より(徒歩)

◆ 正木坂道場	15分
◆ 芳徳寺	15分
◆ 一刀石	30分
◆ ほうそう地蔵	20分
◆ 家老屋敷	5分
◆ 柳生観光協会	
◆ 十兵衛杉	10分
◆ 花しょうぶ園	15分





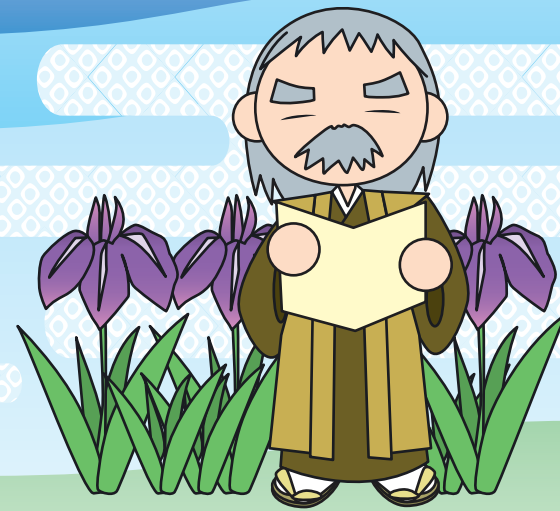
柳生ロマンの里博物館は一般の観光施設ではありません。館長の仕事場や生活の場が博物館になっています。そのため、見学は原則予約制です。また公開内容にも制約があります。見学される人は、「奈良まちかど博物館」の主旨をご理解いただき、マナーを守って見学してください。

なお、専用の駐車場はありません。詳しくは予約の際に各博物館へお問い合わせください。



剝聖の里 柳生

見学は**予約制**  
マナーを守って見学を!



YAGYU 1 柳生堂 窪田武道具店

柳生石舟斎を流祖とする柳生新陰流の袋しないを製作している。柳生新陰流こそ世代が何時になろうとも人間として修養すべきものであって、古くてよいものは未来に生き続けるものと信じ、誇りを感じつつ、再現製作に努めている。



【館長】窪田 恒夫さん  
【住所】〒630-1231 奈良市柳生下町163-2  
【TEL/FAX】0742-94-0200  
【アクセス】JR・近鉄奈良駅から「柳生」(邑地中村・石打)行きバスで柳生バス停下車徒歩8分。

YAGYU 4 柳生の炭焼

定年を迎え、余生を楽しもうと昔懐かしい炭焼を始めました。有志経験者の努力と頑張りで柳生の炭を続けてきました。毎年冬になると煙が漂います。炭焼の技と心を次の時代へ伝えます。



【館長】原田 隆夫さん  
【住所】〒630-1237 奈良市柳生町  
【TEL】0742-94-0002(柳生観光協会)  
【開館日等】公開は、12月～翌4月。(冬の仕事です)  
【アクセス】JR・近鉄奈良駅から「柳生」(邑地中村・石打)行きバスで柳生バス停下車徒歩20分。

YAGYU 7 尾羽根炭窯

昔からの大和炭を作っています。切炭・活性炭・竹炭・果樹炭(梅の種)などの炭や木酢液もつくっています。木炭製造の窯や炭出しの見学ができます。



【館長】田場 一二三さん  
【住所】〒630-1236 奈良市大保町205  
【TEL/FAX】0742-94-0792  
【開館日等】月に2～3回(窯の見学、炭出しなど事前にお電話を)  
【アクセス】JR・近鉄奈良駅から「柳生」(邑地中村・石打)行きバスで柳生バス停下車徒歩45分。

YAGYU 柳生藩の家老小山田氏の屋敷 旧柳生藩家老屋敷(柳生町)



道の西側に見える豪華な石垣は、もと柳生藩財政の立て直しをした家老小山田氏の屋敷で石垣に天保12年(1841)尾張石工が築いたと記している。柳生藩を知るうえに貴重な資料といえよう。昭和31年人の手に渡ったが昭和39年作家山岡壮八氏の所有となり、昭和46年放映のNHK大河ドラマ「春の坂道」もここで構想が練られた。昭和55年山岡賢二氏夫妻から奈良市へ寄贈された。奈良市は、昭和56年これを修復し主屋の一部に資料を展示、一般に公開した。

YAGYU 2 柳生焼窯元 井倉柳生堂

陶器全般についての製作工程とその完成品を展示しています。古来より受け継がれてきた、陶器造りの技術とその製品の価値を現代に見直した陶器を製作しております。



【館長】井倉 敏夫さん  
【住所】〒630-1231 奈良市柳生下町397  
【TEL/FAX】0742-94-0154  
【開館日等】年中無休  
【HP】http://www.yagyuyaki.com  
【アクセス】JR・近鉄奈良駅から「柳生」(邑地中村・石打)行きバスで柳生バス停下車徒歩1分。

YAGYU 5 柳香園

昔から茶の産地として知られたところです。今では茶農家も少なくなりましたが、香りの高い厳選した茶を生産しています。昔ながらの手作りの茶の道具を展示しております。



【館長】岡田 尹男さん  
【住所】〒630-1231 奈良市柳生下町222  
【TEL】0742-94-0014  
【開館日等】年中無休  
【アクセス】JR・近鉄奈良駅から「柳生」(邑地中村・石打)行きバスで柳生バス停下車徒歩1分。

YAGYU 8 木のしごと館

木造住宅の原点があります。原木から製品になる製材工程を見学していただきます。日本建築の伝統工法や材木を展示しています。



【館長】坂西 弘史さん  
【住所】〒630-1232 奈良市興ヶ原町409-1  
【TEL】0742-94-0036  
【FAX】0742-94-0715  
【E-mail】tokuya-j@m4.kcn.ne.jp  
【アクセス】JR・近鉄奈良駅から「柳生」(邑地中村・石打)行きバスで柳生バス停下車徒歩30分。

YAGYU 十兵衛杉(柳生下町)



柳生下町の丘の麓にそびえる老杉があった。それを十兵衛杉とよんでいた。寛永3年、柳生十兵衛三藏が諸国漫遊に旅立つ際、先祖の墓にまいり、この杉を植えたといわれる。樹齢約350年余を経て今は落雷の為、枯れてしまった。しかし、現在は、その隣に2代目がすくすく育っている。(写真は北東から撮影したものです。)

※イラストマップのビュースポットより見て頂けます。

YAGYU 3 土工房

健康と環境、趣味と嗜好、個性あふれる住まいや建築物などの実現のため、建材製造や技術開発をしています。珪藻土など「土」の不思議を知っていただきたい。左官技術や壁のすばらしさを伝えたい。



【館長】井上 征昭さん  
【住所】〒630-8145 奈良市柳生町8  
【TEL/FAX】0742-94-0798(工房)  
【TEL】0742-36-0621(自宅)  
【開館日等】公開は、月1回(事前に申込を)。  
【E-mail】inoueshiyoukai@sakan.co.jp  
【アクセス】JR・近鉄奈良駅から「柳生」(邑地中村・石打)行きバスで柳生バス停下車徒歩3分。

YAGYU 6 菌床椎茸きのこTei

「安全、安心、自然に近いきのこ」の生産に取り組んでいます。菌床椎茸の栽培、自然培養の様子が見学できます。きのこ狩りの体験も可。



【館長】永井 晴夫さん  
【住所】〒630-1237 奈良市柳生町1484  
【TEL/FAX】0742-94-0622  
【開館日等】公開は、9月～翌3月頃(きのこ狩りは午前中のみ)。前日までにお電話を。  
【アクセス】JR・近鉄奈良駅から「柳生」(邑地中村・石打)行きバスで柳生バス停下車徒歩30分。

YAGYU 柳生さくら祭(旧柳生藩陣屋跡)

集う人々の笑顔と満開の桜が咲き誇る柳生の里へぜひお越し下さい。ここには、絆作りのパワーが満ちあふれています。



【会場】旧柳生藩陣屋跡  
【お問い合わせ】柳生観光協会 0742-94-0002  
【アクセス】お車で…名阪国道針ICから369号を車で約25分。電車とバスで…JR・近鉄奈良駅から「柳生」行きバスで柳生バス停下車徒歩10分。

YAGYU 柳生宗叡ゆかりの石 一刀石(柳生戸岩谷)



戸岩谷にある約7m四方ほどの巨石で中央から2つに割れている。柳生宗叡の修行中にこの戸岩谷にわけ入ったところ天狗がいたので試合をした。その時、宗叡が一刀のもとに天狗を切り捨てたと思ったが、刀はその場にあった巨石を2つに割っていた。これを後世一刀石と呼ぶようになったという。